

褐色，喙端节褐色，除足、腿节褐色外，其余淡褐色，腹部淡色，尾片、尾板淡褐色，背片Ⅶ有深色横带斑。体背淡色，蜡片发达，背片Ⅰ—Ⅶ各1对缘蜡片，由10—16个单室蜡胞组成。Ⅰ—Ⅶ各1对中蜡片，由3—7个单室蜡胞组成，Ⅶ有横带蜡片，由20个蜡胞组成。体毛短尖锐，0.015—0.021mm，头部有毛20根，背片Ⅰ—Ⅵ各有毛8—17根，Ⅶ、Ⅷ毛各有4根，Ⅷ长毛0.03mm。头有明显的中缝。复眼有眼瘤。触角6节，全长0.49mm，为体长的0.31；Ⅰ—Ⅵ长度比例：34，40，100，72，69，63+33。节Ⅰ—Ⅵ毛数：4，5—7，5，4，5，5+4；次生感觉圈均有长睫。节Ⅲ—Ⅴ有圆形或近圆形次生感觉圈数：10—16，6—8，1或2个；节Ⅲ、Ⅳ者分布于全节。喙不达中足基节，节Ⅳ+Ⅴ长0.011mm，为后跗节Ⅱ的0.93，有次生毛4根。后足股节0.33mm，后足胫节0.55mm，为体长的0.35，后足跗节Ⅱ0.12mm。尾片有短毛7—9根，尾板有20根。生殖突1对，各有8或9根毛。生殖板毛36—44根。无腹管。

寄主：黄连木 *Pistacia chinensis*。

分布：山东（泰安市700m，1983-Ⅺ-1，No. Y3637，张廷柱）。

(102) 云龙角瘿绵蚜 *Baizongia (Selibaizongia) yunlongensis* Zhang et Zhong, 1985

(图96, 97图版Ⅺ-1)

Baizongia (Selibaizongia) yunlongensis Zhang et Zhong, 1985, Acta Ent. Sin., 28 (1): 94—95.

Asiphoniella cynodonti Remaudiere et Tao, 1957, Partim nec Das, 1918 Rev. de Pethol. veg. et Ent. agric. Fr. 36 (4): 226. *Pemphigella aedificator* Tao, 1970 nec Buckton, 1893 Quart. J. Taiwan Mus. 23: 3.

无翅干母：体卵圆形，长1.95mm，宽1.54mm。活体米黄色，被白粉。玻片标本头与前胸灰色，中、后胸及腹部淡色，无斑纹。复眼深色，含3小眼面。触角、足各节及喙黑褐色，喙顶端黑色，尾片、尾板及生殖板淡褐色。体表光滑，头与前胸背面具网纹，背片Ⅶ、Ⅷ有瓦纹；腹部腹面微显横瓦纹。蜡片明显，背片Ⅰ—Ⅷ各至少有小型中蜡片1对，缘蜡片1对，有时缺，蜡片各含6—15个小圆蜡胞，Ⅷ中蜡片不甚明显。气门小圆形开放，气门片淡色。中胸腹盆有短柄，淡色，横长0.29mm，为触角0.85。体背毛尖锐，头部有毛12—18根，前胸中毛3对，缘毛3—4对，背片Ⅰ—Ⅷ各中毛2对，侧毛3—4对，有时2对，Ⅱ—Ⅴ各缘毛4—5对，Ⅰ、Ⅵ、Ⅶ各2—3对，Ⅷ共2对。头顶毛长0.210—0.340mm，为触角节Ⅲ最宽直径0.59—0.89，Ⅰ缘毛长0.046—0.059，Ⅷ毛长0.050—0.076mm。中额不隆，中央内凹呈平顶状，头盖缝淡色。触角5节短小，粗糙有皱曲纹及瓦纹，鞭部粗大，全长0.34mm，为体长0.18，节Ⅲ长0.066mm，Ⅰ—Ⅴ长度比例：64，76，100，83，122+67；节Ⅱ—Ⅴ各基部有毛3或4根，有时5根，节Ⅰ2根，末节鞭部有长毛7—9根，节Ⅲ毛长0.014mm，为该节

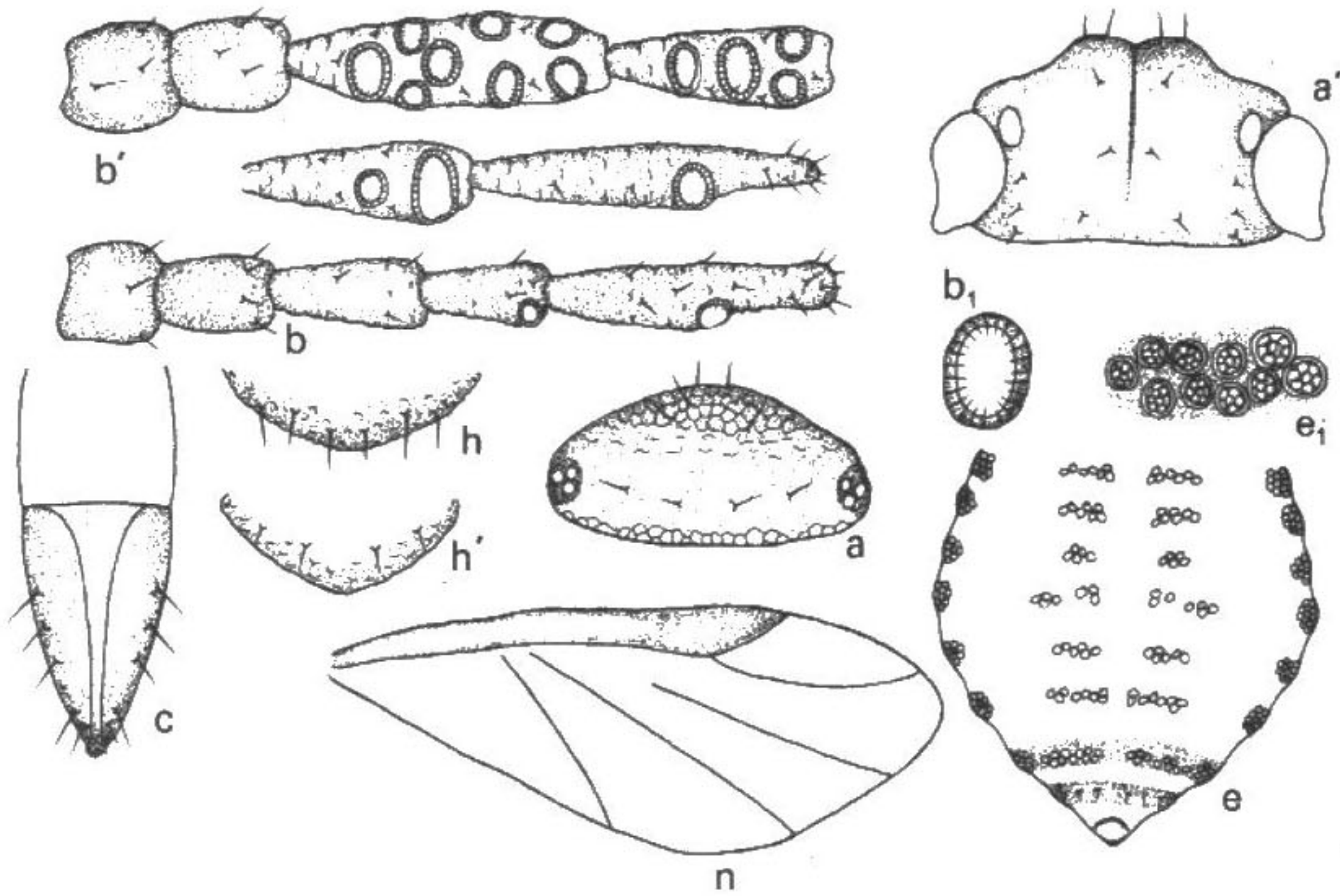


图 96 云龙角瘦绵蚜 *Baizongia (Selibaizongia) yunlongensis*
 无翅干母: a. 头部背面观, b. 触角, h. 尾片
 有翅干雌蚜: a'. 头部背面观, b'. 触角, b₁. 次生感觉圈, c'. 喙端部, e'. 腹部背斑及蜡片, e₁. 腹节Ⅶ背蜡孔, h'. 尾片, n. 前翅。

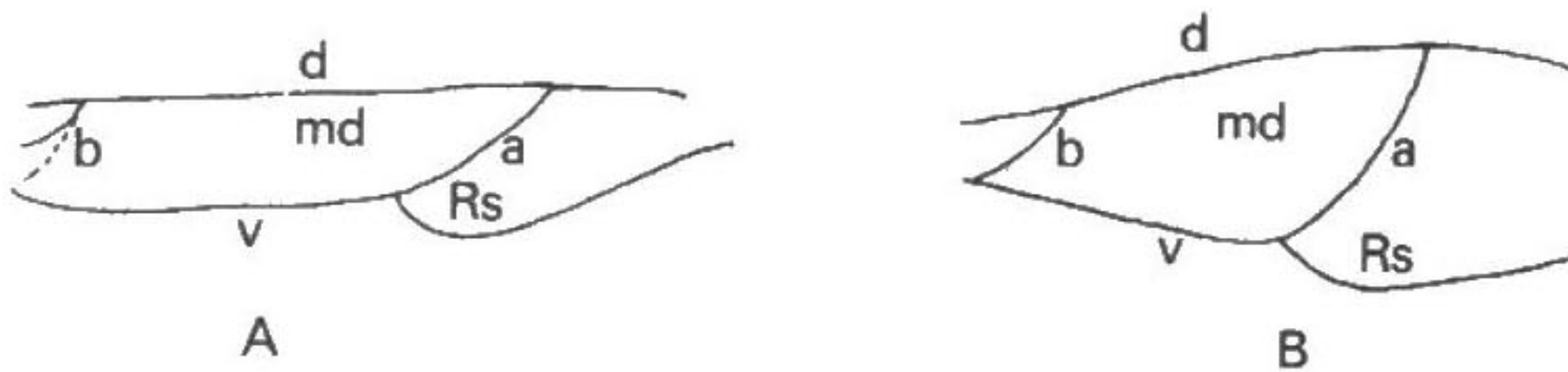


图 97 角瘦绵蚜翅痣

A. *Baizongia pistaciae* 翅痣, B. *Baizongia yunlongensis* 翅痣 a—翅痣端部长度: 翅痣背端至 Rs 脉基部, b—翅痣基部长: 翅痣基部毛至翅痣背基部, d—翅痣背部长度, md—翅痣中宽, v—翅痣腹部长: 翅痣基部毛至 Rs 脉基部。

最宽直径0.39; 节IV、V原生感觉圈小圆形, 有睫。喙短粗, 达中足基节, 节IV + V楔状, 长0.11mm, 为基宽1.60倍, 与后跗节II约等, 有毛5对, 其中次生毛2对。足粗短, 股节有小刺突瓦纹, 胫节有皱曲纹, 后股节长0.22mm, 与触角I—IV之和约等; 后胫节长0.30mm, 为体长0.16, 毛长0.012mm, 为该节中宽0.29; 跗节I毛序: 3, 3, 2。无腹管。尾片末端圆形, 有短毛6根。尾板末端大圆形, 有毛23—27根。生殖板有长毛14或15根。

有翅干雌蚜: 体椭圆形, 长1.92, 宽0.95mm。玻片标本头、胸部黑色, 腹部淡色, 有黑斑, 腹节背片Ⅶ、Ⅷ各一横带, 横贯全节; 触角、喙、足各节、尾片、尾板及

生殖板黑色。头、胸部背面有刻状纹，腹面光滑，背片Ⅶ、Ⅷ横瓦纹；蜡片明显，背片Ⅰ—Ⅶ各淡色缘蜡片，各含10—12个蜡胞，各1对背中蜡片，不群集成片，由3—11个蜡胞组成，Ⅷ缺蜡片，各蜡胞粗双环状呈菱形或圆形。气门圆形开放，气门片淡褐色。节间斑不显。体背毛尖锐，头部有毛7—8对，背片Ⅰ—Ⅶ各缘毛2—3对，Ⅷ共有毛6或7根，头顶及腹节Ⅰ毛长0.021—0.025mm，为触角节Ⅲ最宽直径0.53—0.63，Ⅷ毛长0.039mm。中额不隆，中央内凹，有明显黑色头盖缝，不延伸至后缘。中单眼位于腹面。触角粗糙，有皱曲纹，全长0.59mm，为体长0.31，节Ⅲ长0.137mm，Ⅰ—Ⅵ长度比例：35，41，100，72，69，75+39；触角毛尖锐，Ⅰ—Ⅵ毛数：3或4，4或5，7或8，3或4，3，3—5+7—9根；末节鞭部为长毛；节Ⅲ毛长为该节最宽直径的1/5—1/4；次生感觉圈有睫，Ⅲ—Ⅵ依次有：7—12，4—6，1或2，0或1个，分布于全长。喙短，不达中足基节，节Ⅳ+Ⅴ楔状，长0.11mm，为基宽1.60倍，为后跗节Ⅱ0.72，有毛4—5对，其中次生毛2—3对。足各节粗糙，有瓦纹，后股节长0.355mm，与触角节Ⅰ—Ⅳ之和约等；后胫节长0.638mm，为体长1/3，长毛为该节最宽直径0.66；跗节Ⅰ毛序：5，5，5，有时3根。前翅脉4支，中脉不分岔，肘脉不共柄。无腹管。尾片末端圆形，长0.042mm，有皱褶纹，有短毛4根。尾板半圆形，有长短毛12—14根。生殖板有长毛40—43根。

寄主：黄连木 *Pistacia chinensis*。

分布：云南（下关，蝴蝶泉 1900m，1980-VI-1，No. 7204，钟铁森；云龙，滇江大力树 1280m，1980-VI-18，No. Y2495，钟铁森）。

本种虫瘿位于叶反面基部1/3叶面上，长筒形，有时使叶畸形卷曲。与近似种区别见检索表。曾被陶（1970）误订为 *Pemphigella aedificator* (Buckton)，被 Remaudiere et Tao (1957) 误列为 *Asiphoniella cynodonti* Das, 1918 的一部分（误为第一寄主上干雌型），并误认为其虫瘿梳齿型。经与陶家驹先生书信核对（1994年12月），特此订正。

18. 毛根蚜属 *Chaetogeioica* Remaudiere et Tao, 1957

Chaetogeioica Remaudiere et Tao, 1957, Revue Path. veg. Ent. agric. Fr. 36 (4): 226.

属征：无翅型触角5或6节，有翅型触角6节。有翅型成虫头有背中缝，纵贯头部。原生感觉圈及次生感觉圈均有睫，节Ⅲ、Ⅳ具1个以上感觉圈。前翅翅脉色淡，细弱，中脉简单，两肘脉基部相合，或共柄成叉状，后翅2斜脉平行。

全世界5种。含我国已知3种，均采自第一寄主，印度产2种，均采自禾本科植物根部。

本属与 *Baizongia* 十分接近，均在黄连木上营瘿，但虫瘿外形极易识别。本属虫瘿